

## Nordisk Vannskadeseminar 2009

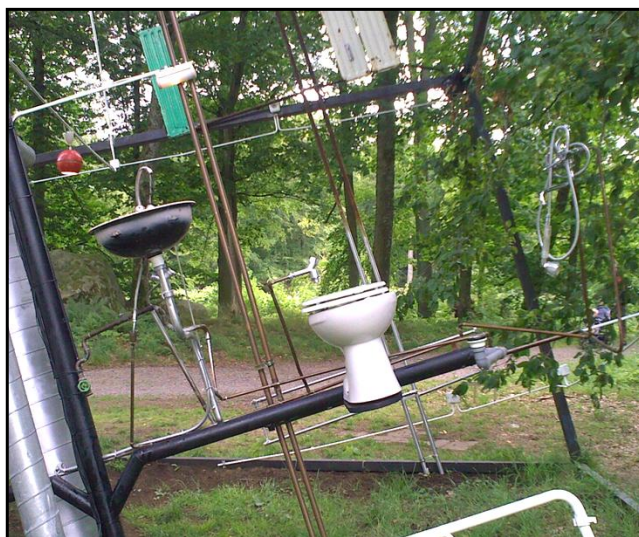


### Innbygningssystemer Krav til montering

Lars-Erik Fiskum  
SINTEF Byggforsk



## Svenske våtrom ?



## Åpen og skjult systerne



Tradisjonell plassering av WC systerne



Moderne plassering av WC systerne



## Lekkasje rundt trykk knappen til WC systerne



## Lekkasje fra sisternen



Mangler membran under og bak sisternen



## Prefabrikkerte baderomsmoduler



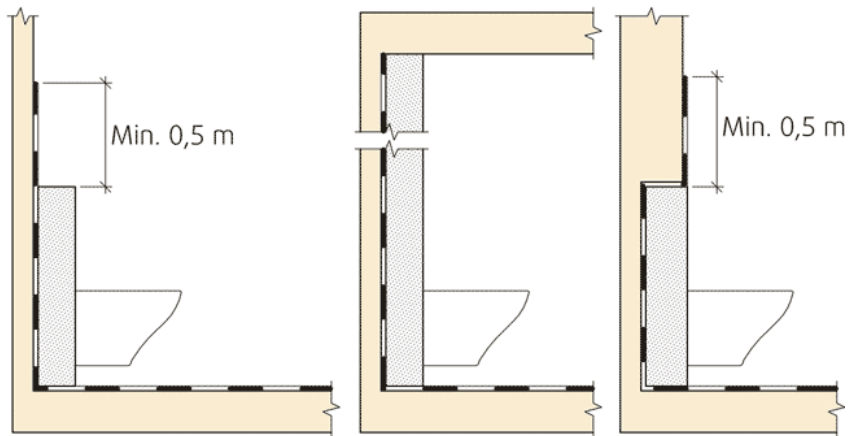
### *Utvendige sanitærinstallasjoner:*

Modulene skal plasseres slik at utvendig sisterne for WC vender ut mot sjakt el. som gir mulighet for inspeksjon og reparasjon.

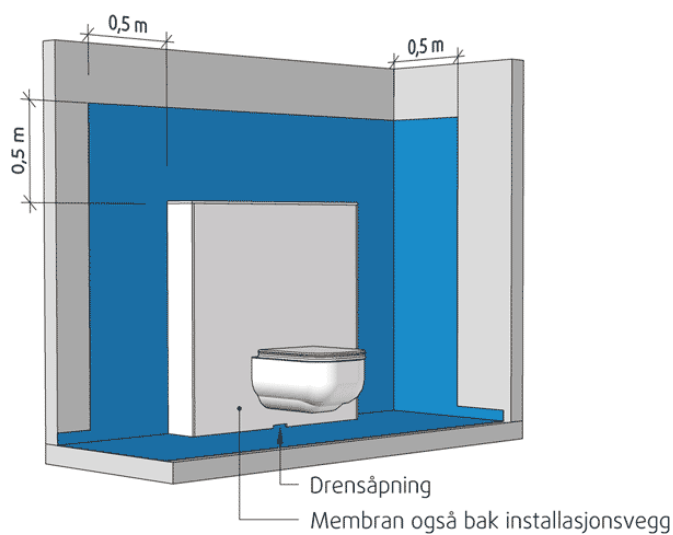
Lekkasjer i sjakt skal synliggjøres.



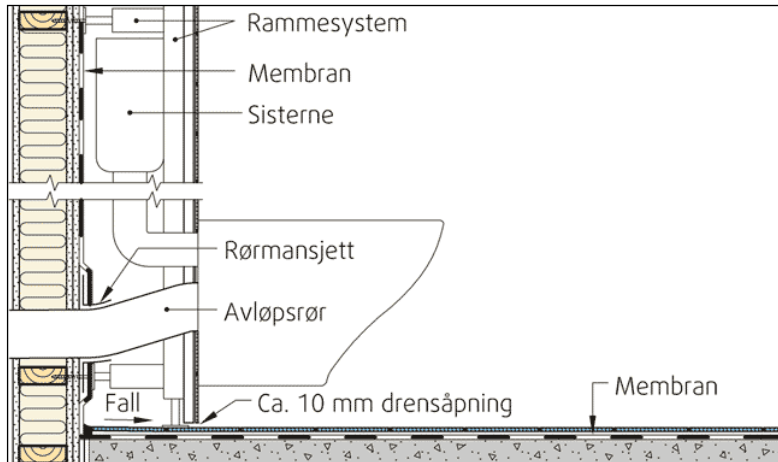
## Plassering av innbygningssystemer



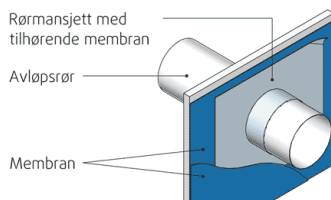
## Våtsoner rundt innbygningssystemer



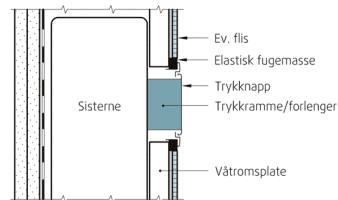
## Installasjonsvegg med sisterne



## Vanntette gjennomføringer

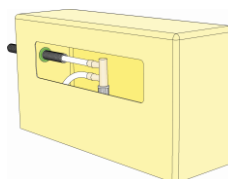


Tetting mellom avløpsrør og veggmembran



Tetting mellom trykknapp og frontplate

Sisterne med tett gjennomføring



# Monteringsråd: BVN 42.410 (Byggebransjens VÅTROMSNORM)



Innbyggingssterner for klosett

Byggebransjens  
våtromsnorm  
2008  
42.410

Utarbeidet av Fagrådet for våtrom • www.ifv.no

## 0 Generelt

### 01 Innhold

Dette bladet omhandler planlegging og montering av innbyggingssterner for klosett. Bladet viser løsninger som gir god vannskadesikkerhet og rask rydding opp etter lekkasjevann.

### 02 Produktdokumentasjon

Klosett, sitetene og monteringsramme skal ha SINTEF Byggforsk Produktsertifikat eller SINTEF Byggforsk Teknisk Godkjenning, eller tilsvarende dokumentasjon. Det skal blant annet være dokumentert at monteringsrammen og klosettet tåler en belastning på minst 400 kg. Producentens monteringsanvisning skal følges.

### 03 Lydkrav

Anbefalte gjenstander er gitt i NS 8175 *Lydkonkord i bygninger – Lydkrav for ulike bygningstyper*. Når lydskjerming er tilsvarende eller lavere enn grenseverdiene i standarden, er lydskjermen i Teknisk forskrift (TEK) oppfylt. Bruk av innbyggingssterner og montering av vertikale avløpsrør mot våtrom og oppholdsrom forutsetter at man velger planløsning, innbyggingsystem, veggløsning, infiltreeringsprodukter og materialer som gir lav lydenergi. Ved monteringen av våtrom i bygninger med flere boenheter kan det være vanskelig å oppnå anbefalt lydskil i våtrommet. Ansatte kan være at man må feste rør og innbyggingsrammer i lettevegger, at det er utfordringer med spalte for rydding opp etter lekkasjevann, eller at det er begrenset mulighet for å planere rentanmer i egne retningsrør, underordnede rom eller tiliggende rom.

## 1 Utskiftbarhet og vannskadesikkerhet

Innbyggingssterner skal monteres slik at eventuelt lekkasjevann raskt blir ryddet opp og slik at sternen kan skiftes ut i våtrom skal merkbare skilte lagge bak selve sternen, slik at lekkasjevann ikke fører til oppfuktning av tilstøtende konstruksjoner, se fig. 21 a-c.

Vanligvis vil det ikke være mulig å skille ut selve sternen eller å utføre reparasjoner på avløpsrør mellom sternen og klosettskåla, selv om det er tilgang fra demontert oppplate på installasjonsveggen. Ved lek-

kasjer eller skader på selve sternen, i rørforbindingen mellom sternen og klosettskåla, eller mellom avløpsrøret og klosettskåla, må som regel deler av kledningen over klosettskåla demonteres. For å unngå at man må legge nye fliser på hele våtrommet anbefales det derfor å ha et lager på ca. 2 m<sup>2</sup> med fliser. Alternativt kan man bygge inn sternen med en demontert frontplate.

## 2 Plassering av innbyggingssternen og tilhørende våtøst

### 21 Alternativer

En enkel løsning er å montere innbyggingssternen innefor veggen i våtrommet (se egen installasjonsvegg, se fig. 21 a, eller i prefabrikkert rørkassett med vanntett bakvegg, se fig. 21 b).

Innbyggingssternen kan også monteres skjult i veggen, se fig. 21 c. Ved montering inn i vegg må det gjennomføres spesielle tiltak, og veggen må planlegges nøy, se pkt. 63.

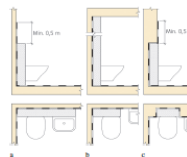


Fig. 21 a-c  
Illustrasjon for plassering av innbyggingssternen  
a) i prefabrikkert rørkassett  
b) i rørkassett  
c) inn i vegg i våtrom

SINTEF Byggforsk • Postboks 124 Blindern, 0314 Oslo • TF. 22 96 55 55 • www.sintef.no/byggforsk

© SINTEF Byggforsk

